

- Redegjørelse etter åpenhetsloven for 2023

1 Innledning

Åpenhetsloven har til formål å fremme virksomheters respekt for grunnleggende menneskerettigheter og anstendige arbeidsforhold. Denne rapporten omfatter DGE sin plikt til å redegjøre for aktsomhetsvurderingene. I rapporten redegjør vi også for tiltakene som er vurdert og iverksatt for å redusere risikoen for negative konsekvenser som vår aktivitet kan ha for grunnleggende menneskerettigheter og anstendige arbeidsforhold.

Selskapet har hovedkontor i Bjergsted Terrasse 1, Stavanger, og er hjemmehørende i Norge. Selskapet er i seg selv et stort selskap etter definisjonen i åpenhetslovens paragraf 3.1, og inngår i Dovre Group-konsernet som er børsnotert på Nasdaq Helsinki børsen (symbol DOV1V).

Henvendelser om denne rapporten kan rettes til:

Dovre Group Energy AS - administrerende direktør, Arve Jensen
e-post: arve.jensen@dovregroup.com

2 Om DGE sin virksomhet

2.1 Organisering og driftsområde

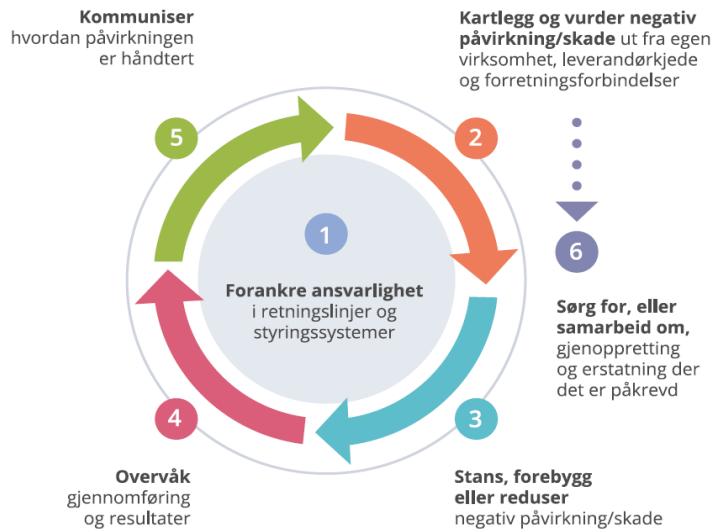
DGE er et selskap som leverer prosjekt personell med fokus på prosjektledelse, anskaffelser og tekniske konsulenter til energisektoren i Norge.

Selskapet leverer tjenester over hele landet og har kontor i Stavanger, Bergen og Oslo. Virksomheten er organisert slik at det er lite byråkrati, korte beslutningsveier og rom for tilpasninger av tjenester for å best mulig å dekke våre viktigste kunders behov. Dovre har mer enn 350 medarbeidere engasjert i prosjekter i energisektoren. Samarbeidspartnere benyttes i situasjoner der kunden har behov for kompetanse som Dovre ikke har tilgjengelig selv.

Som en langsiktig leverandør i det norske markedet, har respekt for grunnleggende menneskerettigheter og anstendige arbeidsforhold høyeste prioritet hos oss. Våre Etiske retningslinjer er forpliktende både for ansatte, leverandører og forretningspartnere.

2.2 Interne prosedyrer og retningslinjer

I vårt nettbaserte KHMS-system/ledelsessystem har vi utarbeidet interne prosedyrer og retningslinjer i henhold til kravene i åpenhetsloven og OECD sine retningslinjer for aktsomhetsvurderinger:



2.2.1 Forankre ansvarlighet

a) i våre retningslinjer:

DGE sine Etiske retningslinjer/CoC dekker våre krav til ansvarlighet både internt og i forhold til våre leverandører og forretningspartnere. I tillegg er relevante krav til ansvarlighet definert i våre kvalitets-, HMS- og miljøpolicyer.

b) i våre styringssystemer:

I vårt ledelsessystem har vi etablert prosedyrer og rutiner som sikrer risikovurdering, kontroll og evaluering av vårt arbeid med grunnleggende menneskerettigheter og anstendige arbeidsforhold. Dette inkluderer også kontroll og evaluering av våre leverandører og forretningspartnere.

2.2.2 Kartlegge risiko

Det er etablert gode systemer og rutiner for å kartlegge og vurdere negativ påvirkning/skade ut fra intern virksomhet, leverandørkjede og forretningsforbindelser.

a) Risikovurdering ut fra egen virksomhet:

Det er utarbeidet risikomatriser som er gjeldende for alle avdelinger og prosesser i DGE, der vi minimum årlig gjennomfører risikovurderinger og evalueringer.

b) Risikovurdering av leverandørkjede og forretningsforbindelser:

Det er etablert gode prosesser og rutiner for kartlegging av leverandører og risikovurderinger av arbeid med grunnleggende menneskerettigheter og anstendige arbeidsforhold i leverandørkjedene våre:

2.2.3 Iverksette tiltak

Det er etablert gode systemer og rutiner for å iverksette tiltak som skal stanse, forebygge eller redusere negativ påvirkning/skade.

a) i intern virksomhet:

Opplæring: Alle ansatte får grunnleggende opplæring i åpenhetsloven og OECD sine retningslinjer, med utvidet kurs for alle med lederansvar.

Rapportering: Alle ansatte er tilkoblet vårt system for varsling om brudd på, eller risikoer for brudd på, våre Etsiske retningslinjer/CoC. Statusrapporter utarbeides kvartalsvis.

Daglig leder og styret er ansvarlig for å iverksette og følge opp tiltak der det er avdekket at DGE har forårsaket eller medvirket til brudd på CoC.

b) i leverandørkjedene:

Vår prosedyre «83.10 Leverandørgodkjenning og kontroll» beskriver alle våre rutiner og krav til aktsomhetsvurderinger i leverandørkjeden. I tillegg benyttes OECD sine konkrete anbefalinger som grunnlag i situasjoner der det er behov for å stanse brudd på CoC og/eller ved gjenoppretting.

2.2.4 Overvåke

Vår ISO-sertifisering, våre prosedyrer i henhold til ISO-krav med rutiner for bl.a. interne revisjoner, avviks- og forbedringsarbeid, samt krav til kontinuerlig forbedring og rapportering, sikrer en god oppfølging av våre aktsomhetsvurderinger.

2.2.5 Kommunisere

DGE mottar regelmessig henvendelser med spørsmål knyttet til arbeidet med aktsomhets-vurderinger, hovedsakelig fra kunder, men også fra andre interessenter. I tillegg til å rapportere om arbeidet i denne årlige redegjørelsen på vår hjemmeside, besvares slike henvendelser løpende. Disse besvarelsene gjøres hovedsakelig i kundens eget spørreskjema eller via kundens egne webportaler.

2.2.6 Gjenopprette

Dersom DGE finner at vi har forårsaket eller medvirket til faktisk skade, skal skaden håndteres ved å sørge for, eller samarbeide om, gjenoppretting og erstatning. Videre skal DGE sørge for at klager fra berørte interessenter og rettighetshavere blir håndtert av bedriften. Der det trengs, etableres eller samarbeides det om ordninger som kan behandle klager. I slike tilfeller skal OECD sine konkrete anbefalinger (del 6) benyttes som grunnlag.

3 Resultatet av aktsomhetsvurderingen

Våre aktsomhetsvurderinger og risikovurderinger har fordelt DGE på fire hovedområder: Interne prosesser, forretningsforbindelser, lokale/nasjonale tjenesteleverandører og leverandører av prosjekt personell.

3.1 Interne prosesser, forretningsforbindelser og lokale/nasjonale tjenesteleverandører

På disse områdene opererer DGE i en bransje og på lokasjoner med lav risiko for brudd på grunnleggende menneskerettigheter og anstendige arbeidsforhold. Våre kunder er alle store norske virksomheter med meget høyt fokus på disse områdene.

Registrerte brudd:

Det er ikke avdekket brudd i perioden fra 1. januar til 31. desember 2023.

Risiko for brudd:

Innen tjenesteleverandørbransjen er serveringsbransjen og transportbransjen sektorer der det regelmessig avdekkes brudd på arbeidstakerrettigheter og lønnsforhold etc. DGE har lite leveranser fra disse bransjene, men overvåker likevel vår omgang med disse.

Innenfor en rekke produktsektorer er det allment kjent at risikoene for brudd er store nedover i leverandørkjedene. Produktinnkjøp er en svært liten del av DGE sin aktivitet, men vi overvåker og risikovurderer relevante innkjøpsavtaler og større enkeltinnkjøp.

3.2 Leverandører av prosjekt personell

DGE sin hovedprioritet er aktsomhetsvurderinger mot våre underleverandører på Innleie av personell.

Registrerte brudd:

Det er ikke avdekket brudd i perioden fra 1. januar til 31. desember 2023.

Risiko for brudd:

I våre risikovurderinger er det lav risiko for brudd hos våre norske underleverandører. Det er for øvrig avdekket middels til stor risiko for brudd knyttet til innleie av personell via underleverandører fra mindre internasjonale selskaper.

4 Tiltak for å stanse, forebygge eller begrense negative konsekvenser

Med bakgrunn i nevnte avdekkede risikoer, har DGE iverksatt følgende tiltak:

4.1 Tjenesteleverandører serverings- og transportbransjen

Iverksatte tiltak:

- Utarbeidet prosedyre og rutine som sikrer bedret internt fokus og kontroll i vår omgang med disse bransjene.

Mål:

- Redusere risikoen for brudd på arbeidstakerrettigheter og lønnsforhold i nevnte bransjer

4.2 Leverandører av prosjekt personell

Iverksatte tiltak:

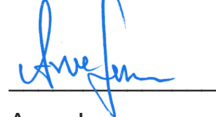
- Forbedret prosedyrer, rutiner og verktøy for risikovurdering, evaluering og tiltak i våre leverandørkjeder
- Forbedret rutine for oppfølging og kontroll av leverandørens KHMS og CoC
- Forsterket krav til dokumentasjon av CoC i hele leverandørkjeden
- Forbedret interne rutiner for regelmessig kontroll av etterlevelse av vårt aktsomhetsarbeid
- Økt krav til fokus på disse temaene hos utleid personell

Mål:

- At flere av våre kunder og leverandører sammen med DGE, skal gjøre bedre vurderinger av hvilke leverandører og underleverandører det inngås avtaler med, og fra hvilke regioner
- Bidra til økning av tilfredsstillende CoC-dokumentasjon i hele leverandørkjeden.

Stavanger 30. juni 2024

Styret i Dovre Group Energy AS



Arve Jensen

Daglig leder og styreformann



Marianne Lunde

Styremedlem